

# **ЗАЩИТНЫЕ СООРУЖЕНИЯ ГО**

**комплект плакатов цена: 700руб.**

**В виде стенда 2500руб.**

**[artstend.ru](http://artstend.ru)**

«ВОЕННЫЕ ЗНАКИ»



**ЗАЩИТНЫЕ СО  
ОРУЖЕНИЯ ГРАЖД  
АНСКОЙ ОБОРОНЫ**

# ФЕДЕРАЛЬНОЕ ЗАКОНОДАТЕЛЬСТВО О ЗАЩИТЕ НАСЕЛЕНИЯ И ТЕРРИТОРИЙ ОТ ЧРЕЗВЫЧАЙНЫХ СИТУАЦИЙ



## О ГРАЖДАНСКОЙ ОБОРОНЕ

Федеральный закон № 28-ФЗ от 12 февраля 1998 г.  
(в изложении)

Одной из основных задач в области гражданской обороны является предоставление населению убежищ (ст. 2).

Органы исполнительной власти субъектов Российской Федерации и органы местного самоуправления в пределах своих полномочий и в порядке, установленном Федеральными законами и иными нормативными правовыми актами Российской Федерации, на соответствующих территориях создают и поддерживают в постоянной готовности и используют объекты гражданской обороны (ст. 8).



## О ЗАЩИТЕ НАСЕЛЕНИЯ И ТЕРРИТОРИЙ ОТ ЧРЕЗВЫЧАЙНЫХ СИТУАЦИЙ ПРИРОДНОГО И ТЕХНОГЕННОГО ХАРАКТЕРА

Федеральный закон № 68-ФЗ от 21 декабря 1994 г.  
(в изложении)

Органы государственной власти субъектов Российской Федерации, органы местного самоуправления и организации обязаны осуществлять подготовку и содержание в готовности средств для защиты населения от чрезвычайных ситуаций (ст. 11, 14).

Граждане Российской Федерации имеют право на использование средств коллективной защиты (ст. 18).

Граждане Российской Федерации обязаны изучать правила пользования коллективными средствами защиты (ст. 19).

# СРЕДСТВА КОЛЛЕКТИВНОЙ ЗАЩИТЫ

Средства коллективной защиты — защитные сооружения, предназначенные для укрытия групп людей с целью защиты их жизни и здоровья от последствий аварий и катастроф на потенциально опасных объектах, либо стихийных бедствий в районах размещения этих объектов, а также от воздействия современных средств поражения (ГОСТ Р.22.002-94)



Встроенное в здание убежище



Приспособленки общего коллектора под убежище

## Классификация защитных сооружений ГО

- По защитным свойствам:
  - убежища
  - противорадиационные укрытия (ПРУ)
- По месту расположения:
  - встроенные
  - отдельно стоящие
- По времени возведения:
  - возводимые заблаговременно
  - быстровозводимые



Отдельно стоящее противорадиационное укрытие (пегрб)



Быстрозводимое противорадиационное укрытие из железобетонных плит

# УБЕЖИЩЕ

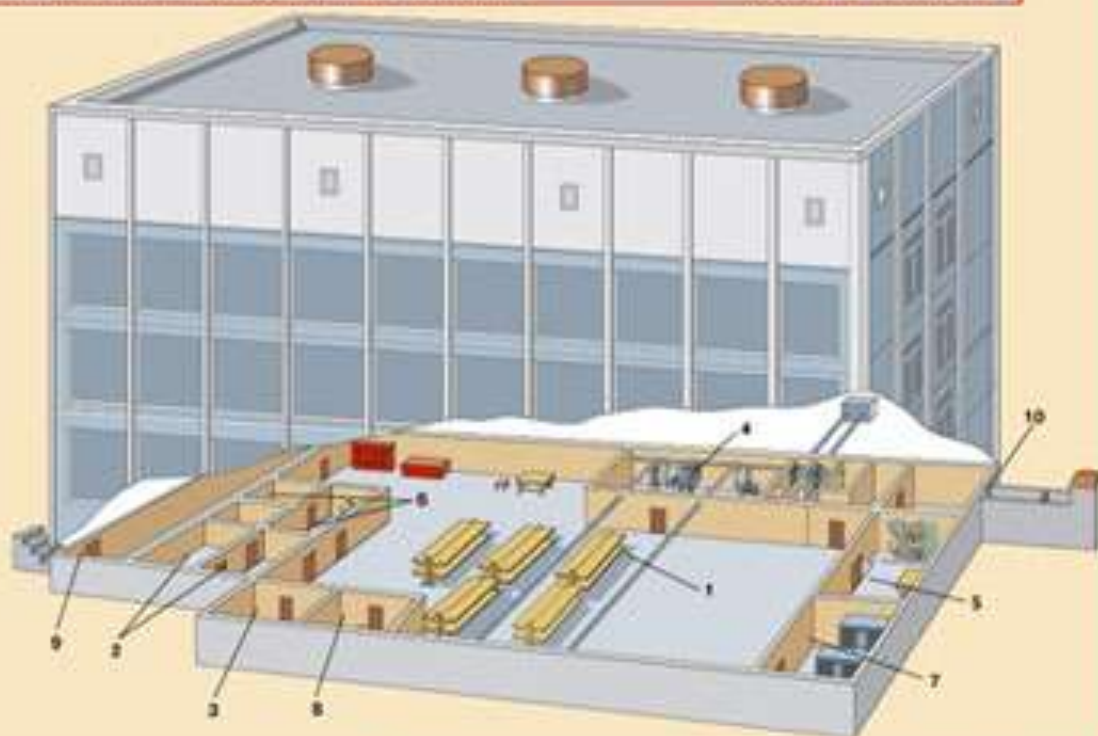
Убежище — защитное сооружение, в котором в течение определённого времени обеспечиваются условия для укрытия людей с целью защиты от современных средств поражения, поражающих факторов и воздействия химических и радиоактивных веществ (ГОСТ Р.22.002-94)

## Основные помещения:

1. Помещение для укрываемых
2. Пункт управления
3. Медицинский пункт

## Вспомогательные помещения:

4. Строительное помещение
5. Дизельная электростанция
6. Санитарный узел
7. Помещение для ГСМ и электроаппаратов
8. Помещение для аккумуляторов
9. Вход с тамбуром
10. Аварийный выход с тамбуром



### Основные защитные показатели убежища

1. Защита от избыточного давления во фронте ударной волны  $\Delta P_{\text{до}} = 1 \text{ кгс/см}^2$
2. Коэффициент защиты от проникающей радиации  $K_{\text{пр}} = 1000$
3. Радиус сбора укрываемых 400–500 м

### Основные помещения

1. Помещение для укрываемых
2. Пункт управления
3. Медицинский пункт

### Нормы площади на 1 чел.

1. Помещение для укрываемых 0,4–0,5 м<sup>2</sup>
2. Пункт управления 2 м<sup>2</sup>
3. Медицинский пункт 9 м<sup>2</sup>

# ОБОРУДОВАНИЕ УБЕЖИЩ



Фильтровентиляционное оборудование убежища



Общий вид вентилятора с электроприводом



Общий вид регенеративных патронов



Фильтровентиляционный агрегат



Горизонтальный бак аварийного запаса воды



Вертикальный бак аварийного запаса воды



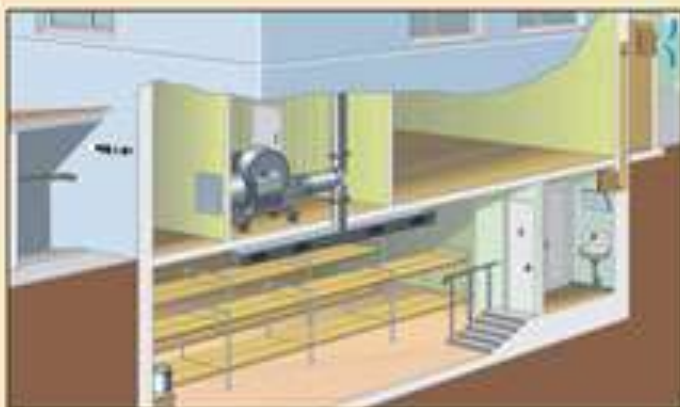
Дизельная электростанция



Противопожарное устройство пластинчатого типа (МЭС)

# ПРОТИВОРАДИАЦИОННЫЕ УКРЫТИЯ (ПРУ)

Противорадиационное укрытие – защитное сооружение, предназначенное для укрытия населения от поражающего воздействия ионизирующих излучений и для обеспечения его жизнедеятельности в период нахождения в укрытии (ГОСТ Р.2.002-94)



Противорадиационное укрытие



Помещение в доме, приспособленное под противорадиационное укрытие



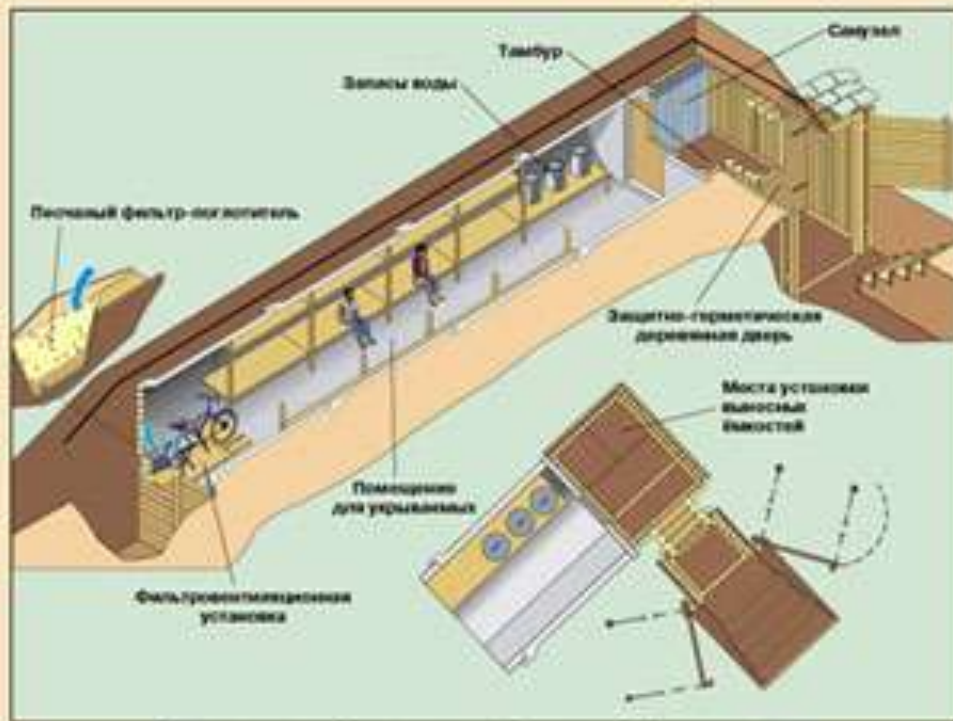
Подвал одноэтажного здания, приспособленный под противорадиационное укрытие



Отдельно стоящее противорадиационное укрытие из лесоматериалов

# БЫСТРОВОЗВОДИМЫЕ ЗАЩИТНЫЕ СООРУЖЕНИЯ И ПРОСТЕЙШИЕ УКРЫТИЯ

Быстровозводимые защитные сооружения и простейшие укрытия строятся при угрозе возникновения чрезвычайных ситуаций



Быстровозводимое убежище из железобетонных труб большого диаметра



Оборудование открытой щели



Оборудование перекрытой щели



# СОЗДАНИЕ И СОДЕРЖАНИЕ ЗАЩИТНЫХ СООРУЖЕНИЙ

В соответствии с требованиями по организации инженерной защиты руководители объектов:

- создают в мирное время по согласованию с федеральными органами исполнительной власти, органами исполнительной власти субъектов РФ, органами местного самоуправления, в сфере ведения которых они находятся, защитные сооружения ГО;
- обеспечивают сохранность защитных сооружений ГО, принимают меры по поддержанию их в состоянии постоянной готовности к использованию

## Спасательная служба убежищ и укрытий объекта



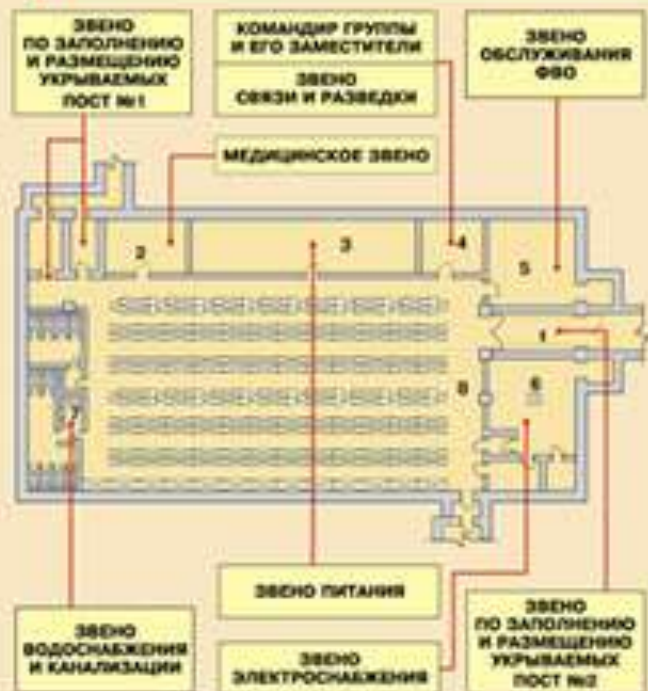
## Звено по обслуживанию убежища (ПРУ) в мирное время



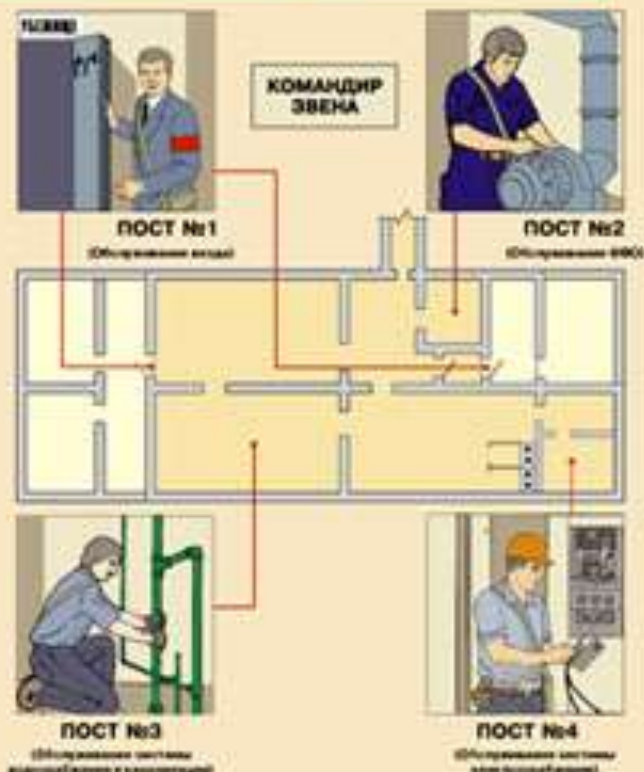
# СЛУЖБА УБЕЖИЩ И УКРЫТИЙ

Для обеспечения правильной эксплуатации убежищ и организации контроля за их содержанием в городах, районах и на объектах экономики создаются городские, районные и объектовые службы убежищ и укрытий гражданской обороны.

На объектах создаются группы и звенья по обслуживанию защитных сооружений



- |                            |                                     |
|----------------------------|-------------------------------------|
| 1 – Тамбур-шлюз            | 5 – Фильтровентиляционные помещения |
| 2 – Медицинский пункт      | 6 – Дизельная электростанция (ДЭС)  |
| 3 – Помещение для хранения | 7 – Санузел с умывальником          |
| 4 – Пункт управления       | 8 – Помещение для укрытых           |



# ЭКСПЛУАТАЦИЯ ЗАЩИТНЫХ СООРУЖЕНИЙ

Эксплуатация защитных сооружений — это комплекс мероприятий, обеспечивающих:

- постоянную готовность сооружений к приёму и укрытию людей
- надлежащее санитарное состояние помещений
- сохранность и исправность внутреннего оборудования и инвентаря

## Основные мероприятия по подготовке к приёму людей:

- освобождение помещений от материалов и инвентаря
- расконсервация оборудования и приведение его в готовность
- установка нар и мебели
- проверка убранства на герметичность
- создание запасов продовольствия, медикаментов, ГСМ

## Окраска воздуховодов и труб

Белый цвет — воздуховоды резервных частей выхлопной системы  
Жёлтый — воздуховоды резервной фильтрационной системы  
Красный — воздуховоды резервной системы с регулируемым вводом в трубы системы пожаротушения  
Чёрный — трубы электроснабжения  
Зелёный — водопроводные трубы  
Коричневый — трубы системы отопления и микроклимата ДАС



УБЕЖИЩЕ №1

Зона  
"Выход"  
Состояние  
г.  
г.  
г.  
г.

Устанавливается при входе в защитные сооружения

УБЕЖИЩЕ №2

Устанавливается на маршруте следования

## Правила поведения в защитных сооружениях

Укрываемые обязаны:

- быстро и организованно занимать указанные места в помещении
- выполнять требования правил поведения и распределения личного состава группы (звена) по обслуживанию защитного сооружения
- содержать в готовности средства индивидуальной защиты
- поддерживать чистоту и порядок в помещениях
- оказывать помощь, лично или составу группы (звена) в обслуживании защитного сооружения (при проведении некоторых видов работ)
- соблюдать правила техники безопасности

Содержание защитных сооружений, их эксплуатация регламентируются приказами МЧС РФ № 553 от 15.12.2002 года и № 575 от 21.07.2005 года.